



แผนการตรวจสอบ ประจำปีงบประมาณ พ.ศ. ๒๕๖๗ (ปรับแผน ครั้งที่ ๑)



หน่วยตรวจสอบภายใน
สำนักงานศึกษาธิการจังหวัดพัทลุง

คำนำ

แผนการตรวจสอบ ประจำปีงบประมาณ พ.ศ. ๒๕๖๗ ของหน่วยตรวจสอบภายใน สำนักงานศึกษาธิการจังหวัดพัทลุง จัดทำขึ้นตามหลักเกณฑ์ มาตรฐาน และแนวปฏิบัติที่กำหนด รวมถึงผลการประเมินความเสี่ยง และสอดคล้องกับนโยบายของ ของสำนักงานปลัดกระทรวงศึกษาธิการ และความคิดเห็นของศึกษาธิการจังหวัดพัทลุง รวมทั้งมีองค์ประกอบตามที่กรมบัญชีกลางกำหนด

หวังเป็นอย่างยิ่งว่าแผนการตรวจสอบนี้ จะเป็นประโยชน์ต่อการปฏิบัติงานของหน่วยตรวจสอบภายใน สำนักงานศึกษาธิการจังหวัดพัทลุง และหน่วยงานที่เกี่ยวข้อง ให้ทราบถึงแนวทางการปฏิบัติงานและสามารถปฏิบัติงานบรรลุวัตถุประสงค์เป้าหมายที่กำหนด อันจะส่งผลให้การบริหารของหน่วยงานเป็นไปอย่างมีประสิทธิภาพ ประสิทธิผล และก่อให้เกิดความคุ้มค่ามากยิ่งขึ้น

หน่วยตรวจสอบภายใน
สำนักงานศึกษาธิการจังหวัดพัทลุง

สารบัญ

	หน้า
แผนการตรวจสอบภายใน	
หลักการและเหตุผล	
หลักการและเหตุผล	๑
นโยบายการตรวจสอบ	๑
วัตถุประสงค์ของการจัดทำแผน	๒
ผลที่คาดว่าจะได้รับ	๒
ขอบเขตการตรวจสอบ/การดำเนินงาน	
๑. หน่วยรับตรวจ	๒
๒. ระยะเวลาในการดำเนินงาน	๓
๓. กิจกรรมการตรวจสอบและบริการให้คำปรึกษา	๓
๔. กิจกรรมพัฒนาการตรวจสอบภายใน	๔
๕. กิจกรรมปฏิบัติงานร่วมกับหรือสนับสนุนการปฏิบัติงานของหน่วยงานที่เกี่ยวข้อง	๔
๖. งานพัฒนาระบบสารสนเทศในการตรวจสอบ	๔
๗. การบริหารงานการตรวจสอบภายใน	๕
ภาคผนวก	
ภาคผนวก ๑ ขอบเขตการปฏิบัติงานตรวจสอบภายใน	๗
ภาคผนวก ๒ แผนกลยุทธ์	๑๑



แผนการตรวจสอบ ประจำปีงบประมาณ พ.ศ. ๒๕๖๗ (ปรับแผน ครั้งที่ ๑)

หน่วยตรวจสอบภายใน สำนักงานศึกษาธิการจังหวัดพัทลุง

หลักการและเหตุผล

การตรวจสอบภายในนับว่าเป็นเครื่องมือหรือผู้ช่วยที่สำคัญของผู้บริหารหน่วยงานในการกำกับติดตามผลการปฏิบัติงานของส่วนงานต่างๆ ภายในหน่วยงาน รวมทั้งให้ข้อเสนอแนะแนวทางหรือมาตรการที่จะทำให้ผลการดำเนินงานสามารถบรรลุผลตามวัตถุประสงค์และเป้าหมายที่กำหนดไว้ กอปรกับหลักเกณฑ์กระทรวงการคลังว่าด้วยมาตรฐานและหลักเกณฑ์ปฏิบัติการตรวจสอบภายใน สำหรับหน่วยงานของรัฐ พ.ศ. ๒๕๖๑ และที่แก้ไขเพิ่มเติม ที่กำหนดให้หน่วยงานตรวจสอบภายในต้องจัดทำแผนการตรวจสอบประจำปี ตามผลการประเมินความเสี่ยงและสอดคล้องกับข้อมูลข่าวสารและความเห็นของหัวหน้าส่วนราชการ

ดังนั้น การจัดทำแผนการตรวจสอบ จึงถือเป็นขั้นตอนการดำเนินงานที่สำคัญต่อผลสัมฤทธิ์ของการตรวจสอบภายใน เนื่องจากแผนการตรวจสอบที่ดีจะช่วยให้งานตรวจสอบภายใน มีประสิทธิภาพและการบรรลุวัตถุประสงค์ที่กำหนดภายใต้เงื่อนไขทรัพยากรที่จำกัด นอกจากนี้ แผนการตรวจสอบยังเป็นเครื่องมือที่ทำให้ทราบขอบเขตการปฏิบัติงานด้านการตรวจสอบภายใน และภารกิจที่ประสานและสนับสนุนกับแผนการตรวจสอบของกลุ่มตรวจสอบภายใน สำนักงานปลัดกระทรวงศึกษาธิการ เพื่อให้สามารถปฏิบัติการกิจที่กำหนดให้บรรลุวัตถุประสงค์และเป้าหมาย โดยแผนการตรวจสอบที่จัดทำขึ้นนี้ เป็นไปตามหลักเกณฑ์กระทรวงการคลังว่าด้วยมาตรฐานและหลักเกณฑ์ปฏิบัติการตรวจสอบภายในสำหรับหน่วยงานของรัฐ รวมถึงเกณฑ์การประกันคุณภาพงานตรวจสอบภายในภาครัฐกำหนด

นโยบายการตรวจสอบ

การตรวจสอบภายใน สำนักงานศึกษาธิการจังหวัดพัทลุง จัดให้มีขึ้นเพื่อสนับสนุนส่งเสริมให้การปฏิบัติงานของส่วนราชการหรือหน่วยงานและสถานศึกษาในสังกัด บรรลุวัตถุประสงค์และเป้าหมายอย่างมีประสิทธิภาพ มีการใช้ทรัพยากรอย่างคุ้มค่า มีการบริหารความเสี่ยง การควบคุม และการกำกับดูแลที่เหมาะสม ภายใต้หลักธรรมาภิบาล (Good Governance) โดยกำหนดนโยบายการตรวจสอบเพื่อให้ผู้ตรวจสอบภายใน ได้ปฏิบัติ ดังนี้

๑. ผู้ตรวจสอบภายในต้องปฏิบัติหน้าที่ด้วยความซื่อสัตย์ มีความเป็นอิสระเที่ยงธรรม โปร่งใส เป็นไปอย่างมีประสิทธิภาพ ประสิทธิผล และประหยัด โดยคำนึงถึงความคุ้มค่าในเรื่องที่ทำการตรวจสอบ ไม่เข้าไปเกี่ยวข้องกับการดำเนินการในลักษณะผลประโยชน์ทับซ้อนกับการปฏิบัติการตรวจสอบ และจะไม่ทำการ

ตรวจสอบงานที่ตนเองเป็นผู้ปฏิบัติหรือดำเนินการมาก่อน ในกรณีที่มีเหตุหรือข้อจำกัดในอันที่จะทำให้ผู้ตรวจสอบภายในไม่สามารถให้บริการได้อย่างมีอิสระหรือเที่ยงธรรม ผู้ตรวจสอบภายในต้องเปิดเผยเหตุ หรือข้อจำกัดดังกล่าวให้ผู้มอบหมายงานหรือผู้รับบริการทราบก่อนที่จะรับงานนั้น

๒. ผู้ตรวจสอบภายใน ปฏิบัติงานตรวจสอบด้วยความรอบคอบเยี่ยงผู้ประกอบวิชาชีพพึงปฏิบัติ มีการศึกษาหาความรู้ พร้อมพัฒนาศักยภาพและความเชี่ยวชาญด้านการตรวจสอบภายในสม่ำเสมอต่อเนื่อง และยึดหลักการปฏิบัติงานตรวจสอบภายในตามมาตรฐานการตรวจสอบภายในและปฏิบัติตนภายในกรอบจริยธรรม ในการปฏิบัติงานตรวจสอบภายใน เสริมสร้างการทำงานเป็นทีม ความสำเร็จของงานเป็นงานของทุกคน

๓. ผู้ตรวจสอบภายในปฏิบัติต่อหน่วยรับตรวจ เพื่อเสนอแนะ ปรับปรุงแก้ไขและพัฒนา การปฏิบัติงานของหน่วยรับตรวจให้มีประสิทธิภาพยิ่งขึ้น

วัตถุประสงค์ของการจัดทำแผน

๑. เพื่อให้หน่วยงานตรวจสอบภายในกำหนดกิจกรรมการตรวจสอบภายในได้ครอบคลุมภารกิจ และสอดคล้องกับมาตรฐานการตรวจสอบภายใน ภายใต้ทรัพยากรด้านการตรวจสอบที่มีอยู่

๒. เพื่อเป็นกรอบแนวทางในการปฏิบัติงานตามกิจกรรมการตรวจสอบภายในให้บรรลุ วัตถุประสงค์เป้าหมายอย่างมีประสิทธิภาพ

๓. เพื่อใช้เป็นแนวทางในการจัดทำแผนปฏิบัติงานตรวจสอบ และแนวทางการปฏิบัติงาน ตรวจสอบ

ผลที่คาดว่าจะได้รับ

๑. หน่วยรับตรวจมีการควบคุม กำกับดูแล และมีการบริหารความเสี่ยงที่เพียงพอเหมาะสม

๒. ผู้บริหารและผู้ปฏิบัติงานของหน่วยรับตรวจทราบและลดจุดอ่อน/ความเสี่ยงในการปฏิบัติงาน พร้อมทั้งพัฒนาการดำเนินงานให้มีประสิทธิภาพประสิทธิผล

๓. ผู้บริหารของสำนักงานศึกษาธิการจังหวัด และกระทรวงศึกษาธิการมีข้อมูลในการบริหารจัดการ เพื่อให้การดำเนินงานเป็นไปตามนโยบายและเป้าหมายที่กำหนด

ขอบเขตการตรวจสอบ/การดำเนินการ

๑. หน่วยรับตรวจในสังกัดกระทรวงศึกษาธิการ ประกอบด้วย

๑.๑ หน่วยงานในสังกัดสำนักงานปลัดกระทรวงศึกษาธิการ ๑ หน่วยงาน

(๑) สำนักงานศึกษาธิการจังหวัดพัทลุง จำนวน ๓ กลุ่ม

- กลุ่มอำนวยการ
- กลุ่มนโยบายและแผน
- กลุ่มส่งเสริมการศึกษาเอกชน

๑.๒ สถานศึกษาในสังกัดกระทรวงศึกษาธิการ พื้นที่จังหวัดพัทลุง

- โรงเรียนในสังกัดสำนักงานคณะกรรมการส่งเสริมการศึกษาเอกชน ในจังหวัดพัทลุง จำนวน ๗ แห่ง

๒. ระยะเวลาในการดำเนินงาน

ระหว่าง ตุลาคม ๒๕๖๖ – กันยายน ๒๕๖๗

๓. กิจกรรมการตรวจสอบและบริการให้คำปรึกษา

๓.๑ กิจกรรมการตรวจสอบ

(๑) การตรวจสอบการจัดซื้อจัดจ้าง กรณีเฉพาะเจาะจง

วัตถุประสงค์ เพื่อให้มั่นใจว่า การจัดซื้อจัดจ้างเป็นตามกฎระเบียบ

(๒) การตรวจสอบทรัพย์สิน

วัตถุประสงค์ เพื่อให้มั่นใจว่า หน่วยงานมีระบบควบคุมภายในด้านทรัพย์สินที่เหมาะสม และมีประสิทธิภาพ

(๓) การสอบทานการควบคุมภายใน

วัตถุประสงค์ เพื่อให้มั่นใจว่า การประเมินผลการควบคุมภายในของสำนักงานศึกษาธิการจังหวัด ถูกต้องเป็นไปตามแนวทางที่สำนักงานปลัดกระทรวงศึกษาธิการและหลักเกณฑ์กระทรวงการคลังว่าด้วยมาตรฐานและหลักเกณฑ์ปฏิบัติการควบคุมภายในสำหรับหน่วยงานของรัฐ พ.ศ.๒๕๖๑ กำหนด

๓.๒ กิจกรรมบริการให้คำปรึกษา

(๑) ด้านการควบคุมภายใน

(๒) ด้านการเงิน บัญชี

(๓) ด้านการจัดซื้อจัดจ้าง

(๔) ด้านการบริหารพัสดุ

๓.๓ กิจกรรมบูรณาการงานตรวจสอบภายใน ร่วมกับกลุ่มตรวจสอบภายใน สำนักงานปลัดกระทรวงศึกษาธิการ จำนวน ๒ โครงการ

(๑) การตรวจสอบการปฏิบัติงานด้านระบบการเบิกจ่ายงบประมาณ

วัตถุประสงค์

๑. เพื่อให้มั่นใจว่าสำนักงานศึกษาธิการจังหวัดมีการจัดวางระบบการปฏิบัติงานและการควบคุม การเบิกจ่ายเงินงบประมาณเป็นไปตามระเบียบ มีระบบการควบคุมภายในที่รัดกุมเพื่อป้องกันการทุจริตรั่วไหล

๒. เพื่อทราบปัญหาอุปสรรค และให้ข้อเสนอแนะ แนวทางในการพัฒนา ปรับปรุงระบบการปฏิบัติงานให้มีประสิทธิภาพ

(๒) การตรวจสอบการดำเนินงานโครงการที่เป็นนโยบายสำคัญ ๑ โครงการ

วัตถุประสงค์

๑. เพื่อทราบว่า ผลการดำเนินงานโครงการสอดคล้องกับนโยบาย เป็นไปตามวัตถุประสงค์และบรรลุเป้าหมายอย่างมีประสิทธิภาพ

๒. เพื่อทราบกระบวนการดำเนินงานโครงการ เป็นไปตามหลักเกณฑ์ที่กำหนด มีการควบคุม กำกับดูแลและบริหารความเสี่ยงเพื่อให้การดำเนินงานโครงการบรรลุวัตถุประสงค์ เป้าหมาย

ทั้งนี้กิจกรรมการตรวจสอบตามแผน ครอบคลุมการตรวจสอบตามที่กรมบัญชีกลาง กำหนด ๔ ประเภท ได้แก่ ๑) การตรวจสอบด้านการเงิน (Financial Auditing) ๒) การตรวจสอบการปฏิบัติตาม กฎระเบียบ (Compliance Auditing) ๓) การตรวจสอบผลการดำเนินงาน (Performance Auditing) และ ๔) การตรวจสอบอื่น ได้แก่ การตรวจสอบการปฏิบัติงาน (Operational Auditing)

กิจกรรมการตรวจสอบจำแนกตามประเภทการตรวจสอบ

รายการ	การตรวจสอบ การเงิน	การตรวจสอบ การปฏิบัติตาม กฎระเบียบ	การตรวจสอบ ผลการ ดำเนินงาน	การตรวจสอบอื่น ๆ		
				การตรวจสอบ การปฏิบัติงาน	การตรวจสอบ ด้านเทคโนโลยี สารสนเทศ	การ ตรวจสอบ การบริหาร
๑. การตรวจสอบการจัดซื้อจัดจ้าง กรณีเฉพาะเจาะจง		/		/		
๒. การตรวจสอบทรัพย์สิน		/		/		
๓. การสอบทานการควบคุม ภายใน		/		/		
๔. การตรวจสอบการปฏิบัติงาน ด้านระบบการเบิกจ่ายงบประมาณ ตามแผนบูรณาการงานตรวจสอบ ภายใน ร่วมกับกลุ่มตรวจสอบ ภายใน สำนักงานปลัดกระทรวง ศึกษาธิการ		/		/		
๕. การตรวจสอบผลการดำเนินงาน โครงการที่เป็นนโยบายสำคัญ ตาม แผนบูรณาการงานตรวจสอบภายใน ร่วมกับกลุ่มตรวจสอบภายใน สำนักงานปลัดกระทรวงศึกษาธิการ โครงการเงินอุดหนุนอาหารกลางวัน	/	/	/	/		

๔. กิจกรรมการพัฒนา การตรวจสอบภายใน

๑. กิจกรรมพัฒนาผู้ตรวจสอบภายใน สำนักงานศึกษาธิการจังหวัด
๒. กิจกรรมพัฒนาฐานข้อมูลด้านการตรวจสอบภายใน/บริหารงานตรวจสอบ

๕. กิจกรรมปฏิบัติงานร่วมกับหรือสนับสนุนการปฏิบัติงานของหน่วยงานอื่นที่เกี่ยวข้องหรือที่ได้รับมอบหมาย

๕.๑ กิจกรรมจัดประชุมหารือเกี่ยวกับการปฏิบัติงานหรือสนับสนุนการปฏิบัติงานด้านการ ตรวจสอบภายใน หน่วยงานทางการศึกษาและหน่วยงานที่เกี่ยวข้อง

๖. งานพัฒนาระบบสารสนเทศเพื่อการตรวจสอบภายใน ปรับปรุงระบบและฐานข้อมูลด้านการตรวจสอบภายใน

๗. การบริหารงานการตรวจสอบภายใน ได้แก่ จัดทำแผนการตรวจสอบประจำปี จัดทำแผนการปฏิบัติงานตรวจสอบ แนวทางการตรวจสอบ การรายงานผลการตรวจสอบ ทบทวนกฎบัตรการตรวจสอบภายใน การควบคุมภายในและการบริหารความเสี่ยง รวมถึงการประเมินตนเองเป็นระยะ ทบทวนแผนพัฒนาบุคลากรระดับบุคคล งานบริหารงบประมาณ งานการเงินพัสดุ และงานอื่น ๆ ตามที่ได้รับมอบหมาย

งบประมาณที่ใช้ในการตรวจสอบ

งบดำเนินงาน ๒๗,๑๔๐.- บาท

กิจกรรม	งบประมาณ
๑. กิจกรรมการตรวจสอบ/ติดตามผลการตรวจสอบ	
๑.๑ ค่าวัสดุ จัดทำรูปเล่ม/เอกสาร/รายงานผลการตรวจสอบ และวัสดุสำนักงาน (งานธุรการ) บริหารงานตรวจสอบ เป็นเงิน	๑๕,๐๐๐.-
๑.๒ ค่าเบี้ยเลี้ยง ๒ คน วันละ ๑๒๐ บาท จำนวน ๗ วัน เป็นเงิน	๑,๖๘๐.-
๑.๓ น้ำมันเชื้อเพลิงตรวจติดตามภาคสนาม ๗ แห่ง เป็นเงิน	๒,๑๐๐.-
๒. กิจกรรมการพัฒนาการตรวจสอบภายใน ๑ คน (๖ วัน)	
* ค่าพาหนะเดินทาง ๕,๐๐๐x๑ คน เป็นเงิน	๕,๐๐๐.-
* ค่าที่พัก ๖๐๐x๑x๔ คืน เป็นเงิน	๒,๔๐๐.-
* ค่าเบี้ยเลี้ยง ๒๔๐ x ๑ x ๔ วัน เป็นเงิน	๙๖๐.-
รวม	๒๗,๑๔๐.-

* ขอถ่ายจ่ายทุกรายการ *

ผู้รับผิดชอบในการตรวจสอบ

๑. นางชลธิชา คงรัตน์

นักวิชาการตรวจสอบภายในชำนาญการ

ลงชื่อ



ผู้เสนอแผนการตรวจสอบ

(นางชลธิชา คงรัตน์)

นักวิชาการตรวจสอบภายใน ชำนาญการ

ปฏิบัติหน้าที่แทนผู้อำนวยการหน่วยตรวจสอบภายใน

ลงชื่อ



อนุวัติ

(นายศักดิ์จิต มาศจิตต์)

ศึกษาธิการจังหวัดพัทลุง

ภาคผนวก

ขอบเขตการปฏิบัติงานตรวจสอบภายใน ประจำปีงบประมาณ พ.ศ. ๒๕๖๗ (ปรับแผนครั้งที่ ๑)

กิจกรรม	หน่วยงาน	ระดับ ความเสี่ยง	ปฏิทินการปฏิบัติงาน												รวมจำนวน คนวัน	ผู้รับผิดชอบ
			ตุลาคม ๒๕๖๖	พฤศจิกายน ๒๕๖๖	ธันวาคม ๒๕๖๖	มกราคม ๒๕๖๗	กุมภาพันธ์ ๒๕๖๗	มีนาคม ๒๕๖๗	เมษายน ๒๕๖๗	พฤษภาคม ๒๕๖๗	มิถุนายน ๒๕๖๗	กรกฎาคม ๒๕๖๗	สิงหาคม ๒๕๖๗	กันยายน ๒๕๖๗		
กิจกรรมการตรวจสอบ																
๑. การตรวจสอบการจัดซื้อจัดจ้าง กรณีเฉพาะเจาะจง	กลุ่มอำนวยการ ศจ.พัทลุง	ต่ำ		↔											๑ คน/๒๕วัน/ปี = ๒๕ คนวัน/ปี	นางชลธิชา คงรัตน์
๒. กิจกรรมการตรวจสอบทรัพย์สิน	กลุ่มอำนวยการ ศจ.พัทลุง	ปานกลาง				↔									๑ คน/๒๕วัน/ปี = ๒๕ คนวัน/ปี	นางชลธิชา คงรัตน์
๓. กิจกรรมการสอบทานการควบคุมภายใน	กลุ่มอำนวยการ ศจ.พัทลุง	ปานกลาง				↔									๑ คน/๒๕วัน/ปี = ๒๕ คนวัน/ปี	นางชลธิชา คงรัตน์
๔. การตรวจสอบการปฏิบัติงานด้านระบบการเบิกจ่ายงบประมาณตามแผนบูรณาการงานตรวจสอบภายใน ร่วมกับกลุ่มตรวจสอบภายในสำนักงานปลัดกระทรวงศึกษาธิการ	กลุ่มอำนวยการ กลุ่มนโยบาย และแผน ศจ.พัทลุง	ต่ำ				↔									๑ คน/๒๕วัน/ปี = ๒๕ คนวัน/ปี	นางชลธิชา คงรัตน์

กิจกรรม	หน่วยงาน	ระดับ ความเสี่ยง	ปฏิทินการปฏิบัติงาน											รวมจำนวน คนวัน	ผู้รับผิดชอบ		
			ตุลาคม ๒๕๖๖	พฤศจิกายน ๒๕๖๖	ธันวาคม ๒๕๖๖	มกราคม ๒๕๖๗	กุมภาพันธ์ ๒๕๖๗	มีนาคม ๒๕๖๗	เมษายน ๒๕๖๗	พฤษภาคม ๒๕๖๗	มิถุนายน ๒๕๖๗	กรกฎาคม ๒๕๖๗	สิงหาคม ๒๕๖๗			กันยายน ๒๕๖๗	
๕. การตรวจสอบผลการดำเนินงานโครงการที่เป็นนโยบายสำคัญ ตามแผนบูรณาการงานตรวจสอบภายใน ร่วมกับกลุ่มตรวจสอบภายใน สำนักงานปลัดกระทรวงศึกษาธิการ	สถานศึกษา สังกัดกระทรวง ศึกษาธิการ	ต่ำ									←	→			๑ คน/๒๔วัน/ปี = ๒๔คนวัน/ปี	นางชลธิชา คงรัตน์	
กิจกรรมให้คำปรึกษา																	
๖. กิจกรรมให้คำปรึกษา	ศจ.พัทลุง สถานศึกษา สังกัดกระทรวง ศึกษาธิการ	ต่ำ	←												→	๑ คน/๑๐วัน/ปี = ๑๐คนวัน/ปี	นางชลธิชา คงรัตน์
กิจกรรมปฏิบัติงานร่วมกับหรือสนับสนุนการปฏิบัติงานของหน่วยงานอื่นที่เกี่ยวข้องหรือที่ได้รับมอบหมาย																	

กิจกรรม	หน่วยงาน	ระดับ ความเสี่ยง	ปฏิทินการปฏิบัติงาน												รวมจำนวน คนวัน	ผู้รับผิดชอบ
			ตุลาคม ๒๕๖๖	พฤศจิกายน ๒๕๖๖	ธันวาคม ๒๕๖๖	มกราคม ๒๕๖๗	กุมภาพันธ์ ๒๕๖๗	มีนาคม ๒๕๖๗	เมษายน ๒๕๖๗	พฤษภาคม ๒๕๖๗	มิถุนายน ๒๕๖๗	กรกฎาคม ๒๕๖๗	สิงหาคม ๒๕๖๗	กันยายน ๒๕๖๗		
๑. กิจกรรมจัดประชุมหารือเกี่ยวกับการปฏิบัติงานหรือ สนับสนุนการปฏิบัติงานด้านการตรวจสอบภายใน หน่วยงานทางการศึกษาและหน่วยงานที่เกี่ยวข้อง				↔											๑ คน/๑ วัน/ปี = ๑ คนวัน/ปี	นางชลธิชา คงรัตน์
กิจกรรมการพัฒนาระบบการตรวจสอบ																
๑. กิจกรรมพัฒนาผู้ตรวจสอบภายใน สำนักงานศึกษาธิการจังหวัด			←	→											๑ คน/๑๐วัน/ปี = ๑๐ คนวัน/ปี	นางชลธิชา คงรัตน์
๒. กิจกรรมพัฒนาฐานข้อมูลด้านการตรวจสอบภายใน			↔												๑ คน/๕วัน/ปี = ๕ คนวัน/ปี	นางชลธิชา คงรัตน์
กิจกรรมบริหารงานตรวจสอบ																
๑. การจัดทำแผนการตรวจสอบ ๑.๑ แผนการตรวจสอบระยะยาว ๑.๒ แผนการตรวจสอบ ประจำปี													↔		๑ คน/๑๔วัน/ปี = ๑๔ คนวัน/ปี	นางชลธิชา คงรัตน์

กิจกรรม	หน่วยงาน	ระดับ ความเสี่ยง	ปฏิทินการปฏิบัติงาน											รวมจำนวน คนวัน	ผู้รับผิดชอบ	
			ตุลาคม ๒๕๖๖	พฤศจิกายน ๒๕๖๖	ธันวาคม ๒๕๖๖	มกราคม ๒๕๖๗	กุมภาพันธ์ ๒๕๖๗	มีนาคม ๒๕๖๗	เมษายน ๒๕๖๗	พฤษภาคม ๒๕๖๗	มิถุนายน ๒๕๖๗	กรกฎาคม ๒๕๖๗	สิงหาคม ๒๕๖๗			กันยายน ๒๕๖๗
๒. การจัดทำ/ทบทวนกฎบัตรการตรวจสอบภายใน			←→												๑ คน/๕วัน/ปี = ๕ คนวัน/ปี	นางชลธิชา คงรัตน์
๒. การรายงานสรุปผลการปฏิบัติงานตามแผนการตรวจสอบ			←→				←→					←→			๑คน/๒๔วัน/ปี = ๒๔ คนวัน/ปี	นางชลธิชา คงรัตน์
๓. การจัดทำตัวชี้วัดคำรับรองฯ และการรายงานผล			←											→	๑คน/๒๐วัน/ปี = ๒๐ คนวัน/ปี	นางชลธิชา คงรัตน์
๔. งานธุรการ			←											→	๑คน/๓๐วัน/ปี = ๓๐ คนวัน/ปี	นางชลธิชา คงรัตน์
รวมจำนวนคนวันที่ใช้ในการตรวจสอบ			รวม คนวันต่อปี											๒๔๓		
			วันต่อคนต่อปี											๒๔๓		

หมายเหตุ อาจมีการเปลี่ยนแปลงได้ตามความจำเป็นและเหมาะสม

แผนกลยุทธ์

หน่วยตรวจสอบภายใน สำนักงานศึกษาธิการจังหวัดพัทลุง

วิสัยทัศน์

การตรวจสอบภายในที่เป็นมาตรฐานการตรวจสอบภายใน ตามหลักธรรมาภิบาล

พันธกิจ

๑. ตรวจสอบด้านการบริหาร การดำเนินงาน การเงิน และการบัญชีของส่วนราชการ หรือหน่วยงานและสถานศึกษาในสังกัดกระทรวงศึกษาธิการในเขตจังหวัด ตามหลักธรรมาภิบาล ภายใต้มาตรฐานการตรวจสอบภายในสำหรับหน่วยงานของรัฐ

๒. ให้คำปรึกษาในการดำเนินงานภายในส่วนราชการหรือหน่วยงานและสถานศึกษาในเขตจังหวัด ตามหลักธรรมาภิบาล ภายใต้มาตรฐานการตรวจสอบภายในสำหรับหน่วยงานของรัฐ

๓. ส่งเสริม สนับสนุน และพัฒนาระบบการตรวจสอบภายในของกระทรวงศึกษาธิการ ให้เป็นไปตามหลักธรรมาภิบาล ภายใต้มาตรฐานการตรวจสอบภายในสำหรับหน่วยงานของรัฐ

กลยุทธ์

๑. ตรวจสอบ ติดตามประเมินผล และให้คำปรึกษาเกี่ยวกับการบริหาร และการดำเนินงานด้านงบประมาณ การเงิน ทรัพย์สิน และด้านอื่นๆ ของส่วนราชการหรือหน่วยงานและสถานศึกษาในสังกัดกระทรวงศึกษาธิการในเขตจังหวัด โดยการวิเคราะห์ ประเมิน และปรับปรุงประสิทธิภาพของกระบวนการบริหาร ความเสี่ยง การควบคุม และการกำกับดูแล

๒. พัฒนาบุคลากรเพื่อให้การตรวจสอบประเมินผลและการให้คำปรึกษามีประสิทธิภาพตามมาตรฐานการตรวจสอบภายใน

๓. ผลิตและพัฒนาเครื่องมือ นวัตกรรมเพื่อสนับสนุนการตรวจสอบประเมินผล และการให้คำปรึกษาที่มีประสิทธิภาพตามมาตรฐานการตรวจสอบภายใน

๔. บูรณาการงานตรวจสอบประเมินผล และให้คำปรึกษา เพื่อเพิ่มประสิทธิภาพการตรวจสอบภายในภาพรวมของกระทรวงศึกษาธิการ

เป้าประสงค์

๑. หน่วยรับตรวจ มีระบบบริหารจัดการที่มีประสิทธิภาพตามหลักธรรมาภิบาล

๒. หน่วยรับตรวจ ได้รับการตรวจสอบประเมินผล และการให้คำปรึกษาที่เพิ่มคุณค่าและปรับปรุงการดำเนินงานให้มีประสิทธิภาพยิ่งขึ้น

๓. บุคลากรที่ปฏิบัติหน้าที่ตรวจสอบภายในมีความรู้ความสามารถ ตามมาตรฐานการตรวจสอบภายในสำหรับหน่วยงานของรัฐ และสอดคล้องกับระดับตำแหน่ง

๔. มีเครื่องมือ นวัตกรรม ที่สนับสนุนการตรวจสอบประเมินผล การให้คำปรึกษาที่มีประสิทธิภาพ

๕. มีการบูรณาการงานตรวจสอบประเมินผล และให้คำปรึกษาเพื่อเพิ่มประสิทธิภาพการตรวจสอบภายใน

อำนาจหน้าที่

๑. ตรวจสอบ ติดตามประเมินผล และให้คำปรึกษาด้านการบริหาร การเงิน การบัญชี การดำเนินงาน และการบริหารทรัพย์สิน ของส่วนราชการหรือหน่วยงานและสถานศึกษาในสังกัดกระทรวงศึกษาธิการในเขตจังหวัด ให้เป็นไปอย่างมีประสิทธิภาพ ประสิทธิผล ประหยัด และคุ้มค่าตามนโยบาย กฎหมาย ระเบียบ ข้อบังคับ และมติคณะรัฐมนตรี

๒. วิเคราะห์ ประเมิน และปรับปรุงประสิทธิผลของกระบวนการบริหารความเสี่ยง การควบคุม และการกำกับดูแลของส่วนราชการหรือหน่วยงานและสถานศึกษาในสังกัดกระทรวงศึกษาธิการในเขตจังหวัด

๓. ดำเนินการบริหารงานที่เกี่ยวข้องภายในหน่วยงานตรวจสอบภายใน ได้แก่ งานธุรการ งานการเงิน งานพัสดุ งานบริหารบุคคล งานพัฒนาบุคลากร และงานพัฒนาองค์กร

๔. ปฏิบัติงานร่วมกับ หรือสนับสนุนการปฏิบัติงานของหน่วยงานอื่นที่เกี่ยวข้อง หรือที่ได้รับมอบหมาย

หน่วยรับตรวจในสังกัด

หน่วยรับตรวจในสังกัด ประกอบด้วย

๑. หน่วยงานในสังกัดสำนักงานปลัดกระทรวงศึกษาธิการ ๔๖ หน่วยงาน
 - ๑.๑ กลุ่มงานในสำนักงานศึกษาธิการจังหวัด ๗ กลุ่ม
 - ๑.๒ โรงเรียนในสังกัดสำนักงานคณะกรรมการส่งเสริมการศึกษาเอกชน ๓๙ แห่ง
๒. หน่วยงานในสังกัด สำนักงานคณะกรรมการการศึกษาขั้นพื้นฐาน ๒๖๑ หน่วยงาน
 - ๒.๑ สำนักงานเขตพื้นที่การศึกษา ๓ แห่ง
 - ๒.๒ โรงเรียนมัธยมศึกษาสังกัด สพม.พัทลุง ๒๗ แห่ง
 - ๒.๓ โรงเรียนประถมศึกษา สังกัด สพป.พัทลุง เขต ๑ ๑๑๕ แห่ง
 - ๒.๔ โรงเรียนประถมศึกษา สังกัด สพป.พัทลุง เขต ๒ ๑๑๔ แห่ง
 - ๒.๕ ศูนย์การศึกษาพิเศษ ประจำจังหวัดพัทลุง ๑ แห่ง
 - ๒.๖ โรงเรียนราชประชานุเคราะห์ ๖๕ จังหวัดพัทลุง ๑ แห่ง
๓. หน่วยงานในสังกัด สำนักงานคณะกรรมการอาชีวศึกษา ๘ แห่ง
 - ๓.๑ สำนักงานอาชีวศึกษาจังหวัดพัทลุง ๑ แห่ง
 - ๓.๒ สถานศึกษาในสังกัด สอศ. ๗ แห่ง
 - ๓.๒.๑ วิทยาลัยเทคนิคพัทลุง
 - ๓.๒.๒ วิทยาลัยเทคนิคป่าพะยอม
 - ๓.๒.๓ วิทยาลัยเกษตรและเทคโนโลยีพัทลุง
 - ๓.๒.๔ วิทยาลัยสารพัดช่างพัทลุง
 - ๓.๒.๕ วิทยาลัยการอาชีพบางแก้ว
 - ๓.๒.๖ วิทยาลัยการอาชีพควนขนุน
 - ๓.๒.๗ วิทยาลัยเทคโนโลยีบริหารธุรกิจ (เอกชน)
๔. หน่วยงานในสังกัด กรมส่งเสริมการเรียนรู้ ๑๒ แห่ง
 - ๔.๑ สำนักงานส่งเสริมการเรียนรู้จังหวัดพัทลุง ๑ แห่ง
 - ๔.๒ ศูนย์การเรียนรู้อำเภอ ๑๑ แห่ง

สำนักงานศึกษาธิการจังหวัดพัทลุง

วิสัยทัศน์ (Vision)

สำนักงานศึกษาธิการจังหวัดพัทลุง เป็นองค์กรคุณภาพ บูรณาการจัดการศึกษาอย่างมีประสิทธิภาพ ผู้เรียนมีวินัย คุณธรรม รักษ์ท้องถิ่น และทักษะที่จำเป็นในโลกยุคใหม่

พันธกิจ (Mission)

- พัฒนาคุณภาพระบบการบริหารจัดการสู่ระบบราชการ ๔.๐
- ประสาน ส่งเสริม สนับสนุน บูรณาการการจัดการศึกษาแบบอย่างมีประสิทธิภาพ
- ส่งเสริม สนับสนุน การพัฒนาคุณภาพการศึกษาให้เท่าทันการเปลี่ยนแปลงในโลกยุคใหม่
- ส่งเสริม สนับสนุน การสร้างโอกาสและความเสมอภาคทางการศึกษาอย่างทั่วถึง เหมาะสมตามศักยภาพของผู้เรียน
- ปลูกฝังให้ผู้เรียนมีคุณธรรม จริยธรรม สืบสานขนบธรรมเนียมประเพณี วัฒนธรรม ค่านิยมตามบรรทัดฐานที่ดีงาม มีจิตสำนึกในคุณค่าความเป็นพัทลุง มีวินัย และจิตสาธารณะ

ค่านิยมองค์กร

“ทันสมัย ใส่ใจบริการ ประสานงานเชิงบูรณาการ”

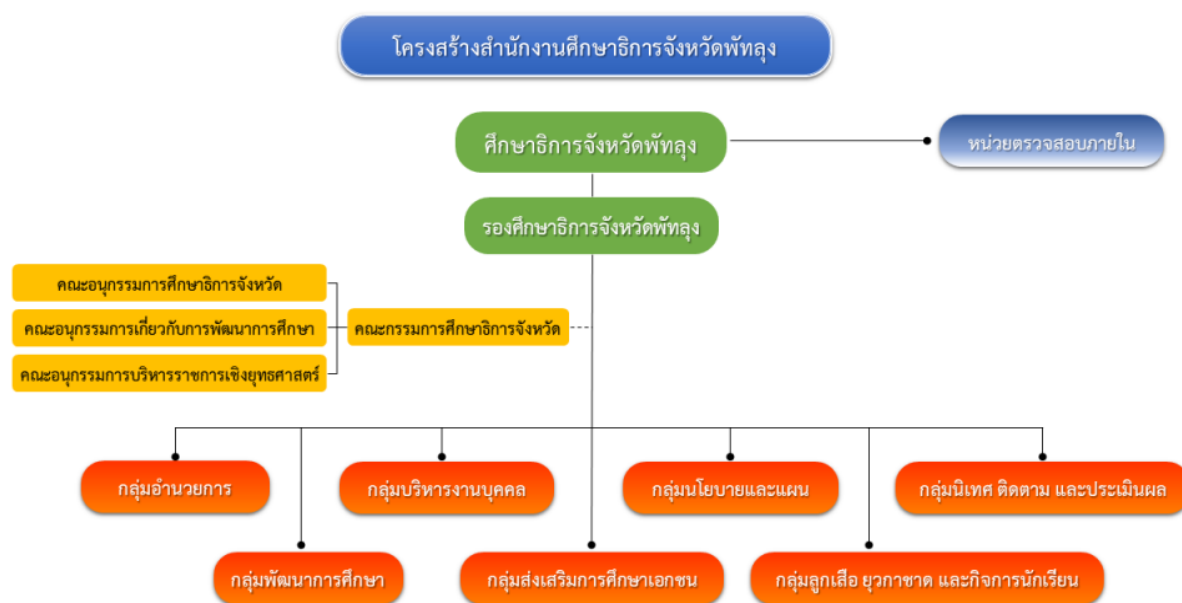
เป้าประสงค์รวม

- สำนักงานศึกษาธิการจังหวัดพัทลุงมีมาตรฐานการบริหารจัดการภาครัฐสู่ระบบ ราชการ ๔.๐
- บุคลากรสำนักงานศึกษาธิการจังหวัดพัทลุงนำเทคโนโลยีดิจิทัล และพัฒนานวัตกรรม มาใช้ในการปฏิบัติงานอย่างมีประสิทธิภาพ
- สำนักงานศึกษาธิการจังหวัดพัทลุงมีกลไกการบริหารและการจัดการศึกษาแบบบูรณาการร่วมกับหน่วยงานทุกสังกัด
- ผู้เรียนทุกช่วงวัยได้รับโอกาส เข้าถึงบริการทางการศึกษาอย่างทั่วถึง และมีคุณภาพ
- ผู้เรียนมีคุณธรรม จริยธรรม สืบสาน ขนบธรรมเนียม ประเพณี และวัฒนธรรม ค่านิยมตามบรรทัดฐานที่ดีงาม มีจิตสำนึกในคุณค่าความเป็นพัทลุง มีวินัย และจิตสาธารณะ รักษ์สิ่งแวดล้อม

ภารกิจสำนักงานศึกษาธิการจังหวัดพัทลุง

ตามคำสั่งหัวหน้าคณะรักษาความสงบแห่งชาติ ที่ ๑๙/๒๕๖๐ เรื่อง การปฏิรูปการศึกษาในภูมิภาคของกระทรวงศึกษาธิการ ลงวันที่ ๓ เมษายน พุทธศักราช ๒๕๖๐ ข้อ ๑๑ ให้มีสำนักงานศึกษาธิการจังหวัด สังกัดสำนักงานปลัดกระทรวงศึกษาธิการ กระทรวงศึกษาธิการ และพระราชบัญญัติแก้ไขเพิ่มเติมคำสั่งหัวหน้าคณะรักษาความสงบแห่งชาติ ที่ ๑๙/๒๕๖๐ ลงวันที่ ๘ พฤศจิกายน ๒๕๖๕ เพื่อปฏิบัติภารกิจของกระทรวงศึกษาธิการเกี่ยวกับการบริหารและการจัดการศึกษาตามที่กฎหมายกำหนด การปฏิบัติราชการตามอำนาจหน้าที่ นโยบาย และยุทธศาสตร์ของส่วนราชการต่าง ๆ ที่มอบหมาย และให้มีอำนาจหน้าที่ในเขตจังหวัดดังต่อไปนี้

๑. รับผิดชอบงานธุรการของ กศจ. ออกศจ. คณะอนุกรรมการบริหารราชการเชิงยุทธศาสตร์ คณะอนุกรรมการเกี่ยวกับการพัฒนาการศึกษา คณะอนุกรรมการ และคณะทำงาน รวมทั้งปฏิบัติงานราชการที่เป็นไปตามอำนาจและหน้าที่ของ กศจ. และตามที่ กศจ. มอบหมาย
๒. จัดทำแผนพัฒนาการศึกษาและแผนปฏิบัติการ
๓. สั่งการ กำกับ ดูแล เร่งรัด ติดตาม และประเมินผลการปฏิบัติงานของส่วนราชการ หรือหน่วยงานและสถานศึกษาในสังกัดกระทรวงศึกษาธิการให้เป็นไปตามนโยบายของกระทรวงศึกษาธิการ
๔. จัดระบบ ส่งเสริม และประสานงานเครือข่ายข้อมูลสารสนเทศและเทคโนโลยีดิจิทัลเพื่อการศึกษา
๕. ส่งเสริมและสนับสนุนการศึกษาเพื่อคนพิการ ผู้ด้อยโอกาส และผู้มีความสามารถพิเศษ
๖. ดำเนินงานเกี่ยวกับการบริหารงานบุคคลของข้าราชการครูและบุคลากรทางการศึกษาซึ่งอยู่ในอำนาจหน้าที่ของ กศจ. และ ออกศจ.
๗. ส่งเสริม สนับสนุน และดำเนินการเกี่ยวกับงานด้านวิชาการ การนิเทศ และแนะแนวการศึกษาทุกระดับและทุกประเภทรวมทั้งติดตามและประเมินผลระบบบริหารและการจัดการศึกษา
๘. ดำเนินการเกี่ยวกับการตรวจสอบด้านการบริหาร การเงิน และการบัญชีของส่วนราชการหรือหน่วยงานและสถานศึกษาในสังกัดกระทรวงศึกษาธิการ
๙. ส่งเสริมและประสานงานการศาสนา ศิลปะ วัฒนธรรม และการกีฬาเพื่อการศึกษา
๑๐. ส่งเสริม สนับสนุน และดำเนินการเกี่ยวกับการจัดการศึกษาเอกชน
๑๑. ปฏิบัติภารกิจตามนโยบายของกระทรวงศึกษาธิการหรือตามที่ได้รับมอบหมาย รวมทั้งปฏิบัติภารกิจเกี่ยวกับราชการประจำทั่วไปของกระทรวงศึกษาธิการ และประสานงานต่าง ๆ ในจังหวัด



สำนักงานเขตพื้นที่การศึกษามัธยมศึกษาพัทลุง

วิสัยทัศน์ (Vision)

“เป็นองค์กรแห่งนวัตกรรม มีคุณภาพตามมาตรฐานการศึกษา น้อมนำหลักปรัชญาของเศรษฐกิจพอเพียง และผู้เรียนมีทักษะที่จำเป็นในศตวรรษที่ ๒๑”

พันธกิจ (Mission)

๑. จัดการศึกษาให้ผู้เรียน ครูและบุคลากรทางการศึกษา และสถานศึกษา ได้รับความปลอดภัยจากภัยพิบัติ ภัยคุกคามทุกรูปแบบ เพื่อรองรับวิถีชีวิตใหม่

๒. ส่งเสริมความเป็นเลิศของผู้เรียนให้มีสมรรถนะตามศักยภาพ เพื่อเพิ่มขีดความสามารถในการแข่งขัน

๓. พัฒนาคุณภาพผู้เรียนให้มีสมรรถนะตามหลักสูตรและทักษะที่จำเป็นในศตวรรษที่ ๒๑

๔. เพิ่มโอกาส ความเสมอภาค ลดความเหลื่อมล้ำ ให้ผู้เรียนทุกคนได้รับบริการทางการศึกษาอย่างทั่วถึง และเท่าเทียม

๕. พัฒนาผู้บริหาร ครู และบุคลากรทางการศึกษา ให้มีขีดความสามารถสูงในการจัดการศึกษา ที่ตอบสนอง ทิศทางการพัฒนาประเทศ และยึดหลักคุณธรรม จริยธรรม เป็นแบบอย่างที่ดีมีความรักในสถาบันหลักของชาติ และยึดมั่นการปกครองระบอบประชาธิปไตยอันมีพระมหากษัตริย์ทรงเป็นประมุข

๖. จัดการศึกษาเพื่อพัฒนาคุณภาพชีวิตที่เป็นมิตรกับสิ่งแวดล้อม โดยยึดหลักปรัชญาของเศรษฐกิจพอเพียง

๗. พัฒนาระบบการบริหารจัดการศึกษาสู่องค์กรแห่งนวัตกรรม และจัดการศึกษาโดยใช้เทคโนโลยีดิจิทัล (Digital Technology)

เป้าประสงค์ (Goal)

๑. ผู้เรียน ครู และบุคลากรทางการศึกษา และสถานศึกษา ได้รับการดูแลความปลอดภัย เป็นพลเมืองที่เข้มแข็งและมีภูมิคุ้มกัน จากภัยคุกคามทุกรูปแบบสามารถดำเนินชีวิตด้วยวิถีชีวิตใหม่

๒. ผู้เรียนมีคุณภาพตามมาตรฐาน มีทักษะที่จำเป็นของโลกศตวรรษที่ ๒๑ มีศักยภาพตามความถนัด ความสามารถของพหุปัญญา สู่ความเป็นเลิศทางวิชาการ และสามารถแก้ปัญหา ปรับตัว สื่อสาร และทำงานร่วมกับผู้อื่นได้อย่างมีประสิทธิภาพ

๓. ประชากรวัยเรียนได้รับโอกาส เข้าถึงบริการทางการศึกษา อย่างทั่วถึงและเท่าเทียม

๔. ผู้บริหาร ครู และบุคลากรทางการศึกษา ได้รับการพัฒนาความรู้ ทักษะ และสมรรถนะในการ ปฏิบัติหน้าที่ ที่สอดคล้องการเปลี่ยนแปลงอย่างต่อเนื่อง และยึดมั่นในคุณธรรม จริยธรรมและจรรยาบรรณ วิชาชีพอย่างเข้มแข็ง มีความรักในสถาบันหลักของชาติ และยึดมั่นการปกครองระบอบประชาธิปไตยอันมีพระมหากษัตริย์ทรงเป็นประมุข

๕. ผู้เรียนมีความรู้ความเข้าใจจิตสำนึกในการพัฒนาคุณภาพชีวิตที่เป็นมิตรกับสิ่งแวดล้อมและยึดหลักปรัชญาของเศรษฐกิจพอเพียง

๖. สำนักงานเขตพื้นที่การศึกษาและสถานศึกษามีระบบการบริหารจัดการที่ทันสมัย มีขีดสมรรถนะสูง มีคุณภาพมาตรฐาน สามารถจัดการศึกษาที่สอดคล้องและรองรับกระแสการเปลี่ยนแปลงของโลกศตวรรษที่ ๒๑

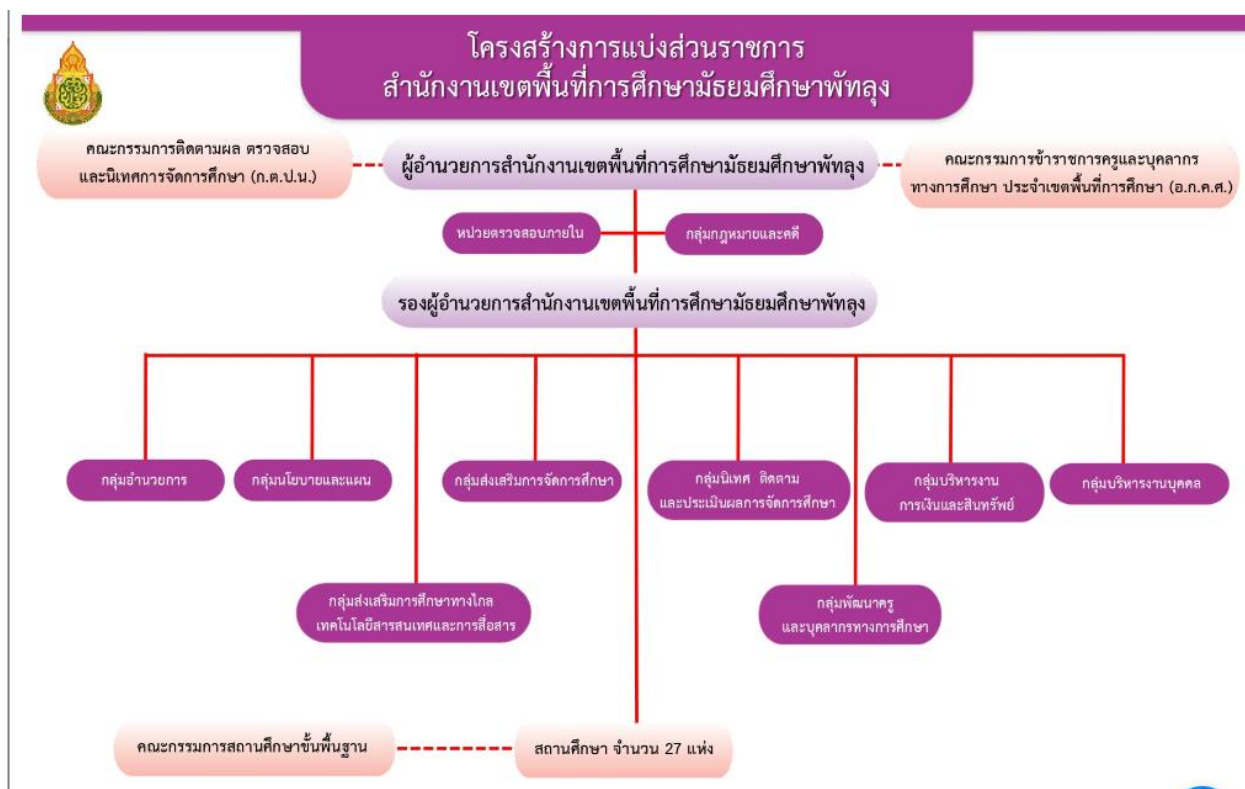
ประเด็นกลยุทธ์(Strategies)

๑. ส่งเสริมการจัดการศึกษาให้ผู้เรียนมีความปลอดภัยจากภัยทุกรูปแบบ
๒. สร้างโอกาสและความเสมอภาคในการเข้าถึงบริการทางการศึกษา
๓. พัฒนาคุณภาพการศึกษาให้ก้าวทันการเปลี่ยนแปลงในศตวรรษที่ ๒๑
๔. พัฒนาประสิทธิภาพการบริหารจัดการสู่องค์กรแห่งนวัตกรรม

อำนาจหน้าที่สำนักงานเขตพื้นที่การศึกษามัธยมศึกษา

สำนักงานเขตพื้นที่การศึกษามัธยมศึกษาพัทลุง เป็นหน่วยงานภาครัฐสังกัดสำนักงานคณะกรรมการการศึกษาขั้นพื้นฐาน กระทรวงศึกษาธิการ รับผิดชอบการบริหารและจัดการศึกษาขั้นพื้นฐานระดับมัธยมศึกษา ในเขตพื้นที่จังหวัดพัทลุง มีอำนาจหน้าที่ตามประกาศกระทรวงศึกษาธิการ เรื่อง การแบ่งส่วนราชการภายใน สำนักงานเขตพื้นที่การศึกษา พ.ศ.๒๕๖๐ ประกาศ ณ วันที่ ๒๒ พฤศจิกายน ๒๕๖๐ และมีอำนาจ หน้าที่ดังต่อไปนี้

๑. จัดทำนโยบาย แผนพัฒนา และมาตรฐานการศึกษาของเขตพื้นที่การศึกษา ให้สอดคล้องกับนโยบาย มาตรฐานการศึกษา แผนการศึกษา แผนพัฒนาการศึกษาขั้นพื้นฐาน และความต้องการของท้องถิ่น
๒. วิเคราะห์การจัดตั้งงบประมาณเงินอุดหนุนทั่วไปของสถานศึกษาและหน่วยงานในเขตพื้นที่การศึกษา และแจ้งการจัดสรรงบประมาณที่ได้รับให้หน่วยงานข้างต้นรับทราบ รวมทั้งกำกับ ตรวจสอบ ติดตามการใช้จ่ายงบประมาณของหน่วยงานดังกล่าว
๓. ประสาน ส่งเสริม สนับสนุน และพัฒนาหลักสูตรร่วมกับสถานศึกษาในเขตพื้นที่การศึกษา
๔. กำกับ ดูแล ติดตาม และประเมินผลสถานศึกษาขั้นพื้นฐานและในเขตพื้นที่การศึกษา
๕. ศึกษา วิเคราะห์ วิจัย และรวบรวมข้อมูลสารสนเทศด้านการศึกษาในเขตพื้นที่การศึกษา
๖. ประสานการระดมทรัพยากรด้านต่าง ๆ รวมทั้งทรัพยากรบุคคล เพื่อส่งเสริมสนับสนุนการจัดและพัฒนาศึกษาในเขตพื้นที่การศึกษา
๗. จัดระบบประกันคุณภาพการศึกษา และประเมินผลสถานศึกษาในเขตพื้นที่การศึกษา
๘. ประสาน ส่งเสริม สนับสนุน การจัดการศึกษาของสถานศึกษาเอกชน องค์กรปกครองส่วนท้องถิ่น รวมทั้งบุคคล องค์กรชุมชน องค์กรวิชาชีพ สถาบันศาสนา สถานประกอบการ และสถาบันอื่นที่จัดการศึกษา รูปแบบที่หลากหลายในเขตพื้นที่การศึกษา
๙. ดำเนินการและประสาน ส่งเสริม สนับสนุนการวิจัย และพัฒนาศึกษาในเขตพื้นที่การศึกษา
๑๐. ประสาน ส่งเสริม การดำเนินการของคณะกรรมการ คณะอนุกรรมการ และคณะทำงานด้านการศึกษา
๑๑. ประสานการปฏิบัติราชการทั่วไปกับองค์กรหรือหน่วยงานต่าง ๆ ทั้งภาครัฐ ภาคเอกชน และองค์กรปกครองส่วนท้องถิ่น
๑๒. ปฏิบัติงานร่วมกับหรือสนับสนุนการปฏิบัติงานของหน่วยงานอื่นที่เกี่ยวข้องหรือที่ได้รับมอบหมาย



สำนักงานเขตพื้นที่การศึกษาประถมศึกษาพัทลุง เขต ๑

วิสัยทัศน์ (Vision)

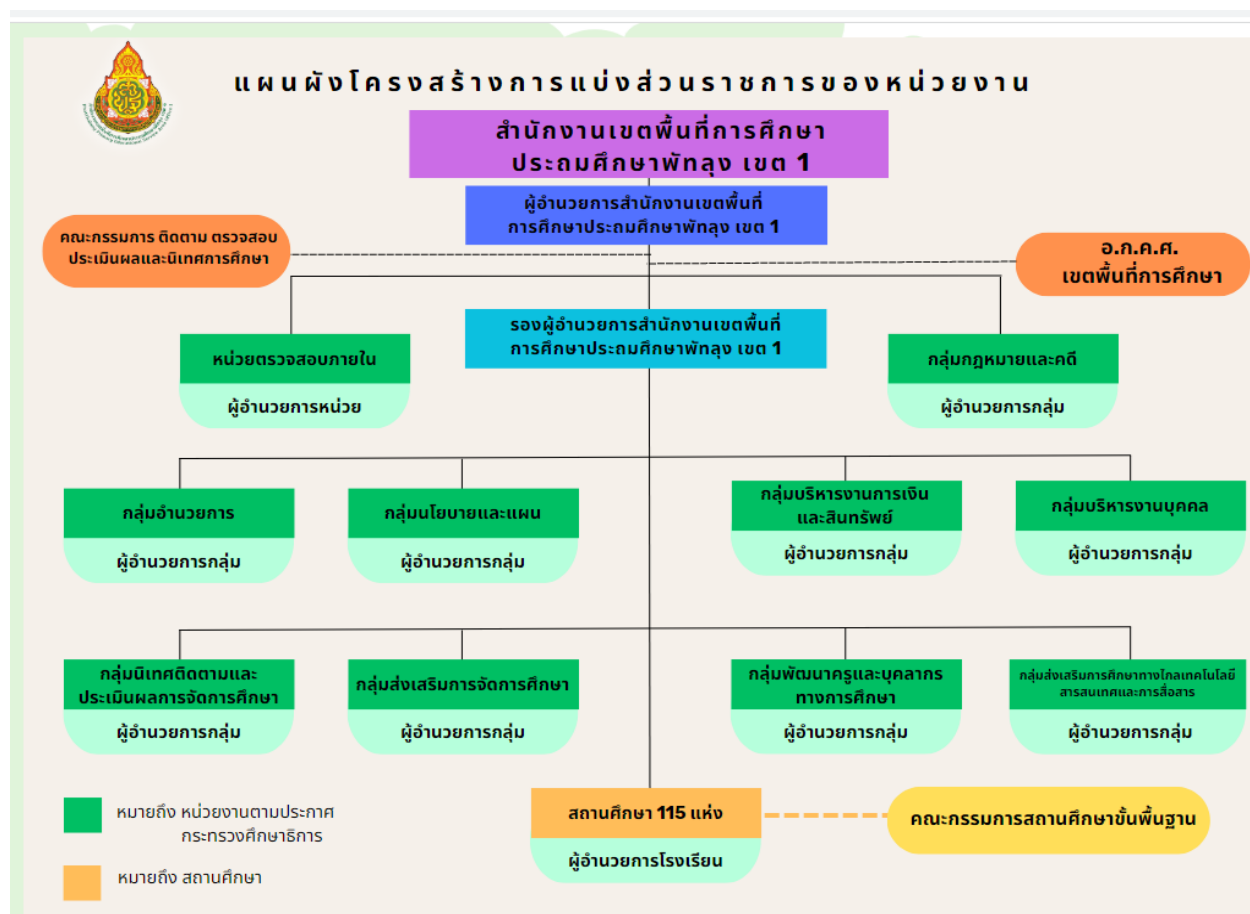
“สำนักงานเขตพื้นที่การศึกษาประถมศึกษาพัทลุง เขต ๑ เป็นองค์กรแนวหน้า ผู้เรียนมีคุณภาพอย่างยั่งยืน”

พันธกิจ (Mission)

๑. จัดการศึกษาเพื่อเสริมสร้างคุณธรรมจริยธรรม และความมั่นคงของสถาบันหลักของชาติ และการปกครองในระบอบประชาธิปไตยอันมีพระมหากษัตริย์ทรงเป็นประมุข และให้ผู้เรียนปลอดภัยจากภัยคุกคามทุกรูปแบบ
๒. พัฒนาศักยภาพและคุณภาพผู้เรียนให้มีสมรรถนะตามหลักสูตร และมีคุณลักษณะในศตวรรษที่ ๒๑ มีความเป็นเลิศทางวิชาการ เพื่อสร้างขีดความสามารถในการแข่งขัน
๓. พัฒนาผู้บริหาร ครู และบุคลากรทางการศึกษาให้มีสมรรถนะตามสายงาน
๔. สร้างโอกาส ความเสมอภาค ลดความเหลื่อมล้ำให้ผู้เรียนทุกคนได้รับบริการทางการศึกษาอย่างทั่วถึงและเท่าเทียม
๕. จัดการศึกษาเพื่อพัฒนาคุณภาพชีวิตที่เป็นมิตรกับสิ่งแวดล้อม ยึดหลักปรัชญาของเศรษฐกิจพอเพียงและเป้าหมายการพัฒนาที่ยั่งยืน (Sustainable Development Goals : SDGs)
๖. พัฒนาระบบบริหารจัดการแบบมีส่วนร่วมที่มีประสิทธิภาพเพื่อมุ่งสู่องค์กรแนวหน้า

เป้าประสงค์ (Goals)

๑. ผู้เรียนมีคุณธรรม จริยธรรมคุณลักษณะอันพึงประสงค์ ยึดมั่นในสถาบันหลักของชาติ และการปกครองระบอบประชาธิปไตยอันมีพระมหากษัตริย์ทรงเป็นประมุข และมีภูมิคุ้มกันจากภัยคุกคามทุกรูปแบบ
๒. ผู้เรียนมีสมรรถนะ ตามหลักสูตรและมีคุณลักษณะในศตวรรษที่ ๒๑ มีความเป็นเลิศทางวิชาการ เพื่อสร้างขีดความสามารถในการแข่งขัน
๓. ผู้บริหาร ครู และบุคลากรทางการศึกษาเป็นบุคคลแห่งการเรียนรู้ มีสมรรถนะตามสายงาน และมีจรรยาบรรณตามมาตรฐานวิชาชีพ
๔. ประชากรวัยการศึกษาภาคบังคับได้รับบริการการศึกษาอย่างทั่วถึงทุกคน ทุกกลุ่มเป้าหมายและประชากรกลุ่มอายุ ๓ – ๕ ปี ได้รับการเตรียมความพร้อมก่อนการศึกษาภาคบังคับทุกคน
๕. สถานศึกษาจัดการศึกษาเพื่อพัฒนาคุณภาพชีวิตที่เป็นมิตรกับสิ่งแวดล้อม ยึดหลักปรัชญาของเศรษฐกิจพอเพียงและเป้าหมายการพัฒนาที่ยั่งยืน (Sustainable Development Goals : SDGs)
๖. สำนักงานเขตพื้นที่การศึกษาประถมศึกษา และสถานศึกษามีระบบบริหารจัดการแบบมีส่วนร่วมที่มีประสิทธิภาพเพื่อมุ่งสู่องค์กรแนวหน้า



สำนักงานเขตพื้นที่การศึกษาประถมศึกษาพัทลุง เขต ๒

วิสัยทัศน์ (Vision)

“เป็นองค์กรแห่งนวัตกรรม ผู้เรียนมีคุณธรรม มีทักษะชีวิตพร้อมสำหรับโลกยุคใหม่”

พันธกิจ (Mission)

- พัฒนาระบบบริหารจัดการความปลอดภัยให้มีประสิทธิภาพ นักเรียน ครู สถานศึกษามีความปลอดภัยจากภัยคุกคามในทุกรูปแบบ
- เพิ่มโอกาสให้ประชากรวัยเรียนทุกคนในเขตพื้นที่บริการได้รับการศึกษา ทัวถึง เทาเทียม อย่างมีคุณภาพ
- จัดการศึกษาเพื่อปลูกฝังคุณธรรม จริยธรรม ค่านิยมที่พึงาม ความเป็นไทย การยึดมั่นในสถาบันหลักของชาติและการปกครองในระบอบประชาธิปไตยอันมีพระมหากษัตริย์เป็นประมุข ความเป็นพลเมืองที่ดีและเข้มแข็ง
- พัฒนาคุณภาพผู้เรียนใหม่มีความเป็นเลิศตามสมรรถนะและทักษะในศตวรรษที่ ๒๑ เพื่อเพิ่มขีดความสามารถในการแข่งขัน การจัดการศึกษาเพื่อพัฒนาคุณภาพชีวิตที่เป็นมิตรกับสิ่งแวดล้อมด้วยหลักปรัชญาของเศรษฐกิจพอเพียง บนพื้นฐานความเป็นไทย
- ส่งเสริมสนับสนุนการพัฒนาศักยภาพของครูและบุคลากรทางการศึกษาใหม่มีความรู้ ทักษะ และสมรรถนะในการปฏิบัติหน้าที่ที่สอดคล้องกับการเปลี่ยนแปลงอย่างต่อเนื่อง
- พัฒนาระบบการบริหารจัดการศึกษาและจัดการศึกษาโดยใช้เทคโนโลยีดิจิทัล (Digital Technology)

เป้าประสงค์หลัก (Goal)

- สำนักงานเขตพื้นที่การศึกษาและสถานศึกษามีระบบบริหารจัดการความปลอดภัยที่มีประสิทธิภาพ นักเรียน ครู สถานศึกษามีความปลอดภัยจากภัยคุกคามในทุกรูปแบบ
- ประชากรวัยเรียนทุกคนในเขตพื้นที่บริการได้รับการศึกษา ทัวถึง เทาเทียม อย่างมีคุณภาพ จนจบหลักสูตร
- ผู้เรียนมีคุณธรรม จริยธรรม ค่านิยมที่พึงาม ความเป็นไทย ยึดมั่นในสถาบันหลักของชาติและการปกครองในระบอบประชาธิปไตยอันมีพระมหากษัตริย์เป็นประมุข ความเป็นพลเมืองที่ดีและเข้มแข็งและมีอัตลักษณ์ที่โดดเด่น
- ผู้เรียนมีคุณภาพ มีความเป็นเลิศตามสมรรถนะและทักษะในศตวรรษที่ ๒๑ มีคุณภาพชีวิตที่เป็นมิตรกับสิ่งแวดล้อม เพื่อเพิ่มขีดความสามารถในการแข่งขัน
- ครูและบุคลากรทางการศึกษา มีความรู้ ทักษะ และสมรรถนะในการปฏิบัติหน้าที่ที่สอดคล้องกับการเปลี่ยนแปลงอย่างต่อเนื่อง

๖. สำนักงานเขตพื้นที่การศึกษาและสถานศึกษา มีระบบการบริหารจัดการศึกษาที่มีประสิทธิภาพ
 สู่องค์กรแห่งนวัตกรรม มีคุณภาพตามมาตรฐาน

ภารกิจสำนักงานเขตพื้นที่การศึกษา

สำนักงานเขตพื้นที่การศึกษาประถมศึกษาพัทลุง เขต ๒ มีภารกิจหลักในการส่งเสริมและสนับสนุน
 การจัดการศึกษาขั้นพื้นฐาน ให้เป็นไปตามอำนาจหน้าที่ของคณะกรรมการตามมาตรา ๓๖ และมาตรา ๓๗ แห่ง
 พระราชบัญญัติระเบียบบริหารราชการกระทรวงศึกษาธิการ พ.ศ. ๒๕๔๖ และประกาศกระทรวงศึกษาธิการ
 เรื่องการแบ่งส่วนราชการภายในสำนักงานเขตพื้นที่การศึกษา พ.ศ. ๒๕๖๐ ข้อ ๕ ให้สำนักงานเขตพื้นที่
 การศึกษามีอำนาจหน้าที่ดำเนินการให้เป็นไปตามอำนาจหน้าที่ของสำนักงานเขตพื้นที่การศึกษาตามกฎหมาย
 ว่าด้วยระเบียบบริหารราชการกระทรวงศึกษาธิการ และมีอำนาจหน้าที่ ดังต่อไปนี้

๑. จัดทำนโยบาย แผนพัฒนา และมาตรฐานการศึกษาของเขตพื้นที่การศึกษา ให้สอดคล้องกับ
 นโยบายมาตรฐานการศึกษา แผนการศึกษา แผนพัฒนาการศึกษาขั้นพื้นฐาน และความต้องการของท้องถิ่น

๒. วิเคราะห์การจัดตั้งงบประมาณ เงินอุดหนุนทั่วไปของสถานศึกษา และหน่วยงานในเขตพื้นที่
 การศึกษาและแจ้งจัดสรรงบประมาณที่ได้รับให้หน่วยงานข้างต้นรับทราบ รวมทั้งกำกับ ตรวจสอบ ติดตาม
 การใช้จ่ายงบประมาณของหน่วยงานดังกล่าว

๓. ประสาน ส่งเสริม สนับสนุน และพัฒนาหลักสูตรร่วมกับสถานศึกษาในเขตพื้นที่การศึกษา

๔. กำกับ ดูแล ติดตาม และประเมินผลสถานศึกษาขั้นพื้นฐานและในเขตพื้นที่การศึกษา

๕. ศึกษา วิเคราะห์ วิจัย และรวบรวมข้อมูลสารสนเทศด้านการศึกษาในเขตพื้นที่การศึกษา

๖. ประสานการระดมทรัพยากรด้านต่าง ๆ รวมทั้งทรัพยากรบุคคล เพื่อส่งเสริม สนับสนุน การจัด
 และพัฒนาการศึกษาในเขตพื้นที่การศึกษา

๗. จัดระบบประกันคุณภาพการศึกษา และประเมินผลสถานศึกษาในเขตพื้นที่การศึกษา

๘. ประสาน ส่งเสริม สนับสนุน การจัดการศึกษาของสถานศึกษาเอกชน องค์กรปกครองส่วนท้องถิ่น
 รวมทั้งบุคคล องค์กรชุมชน องค์กรวิชาชีพ สถาบันศาสนา สถานประกอบการ และสถาบันอื่นที่จัดการศึกษา
 รูปแบบที่หลากหลายในเขตพื้นที่การศึกษา

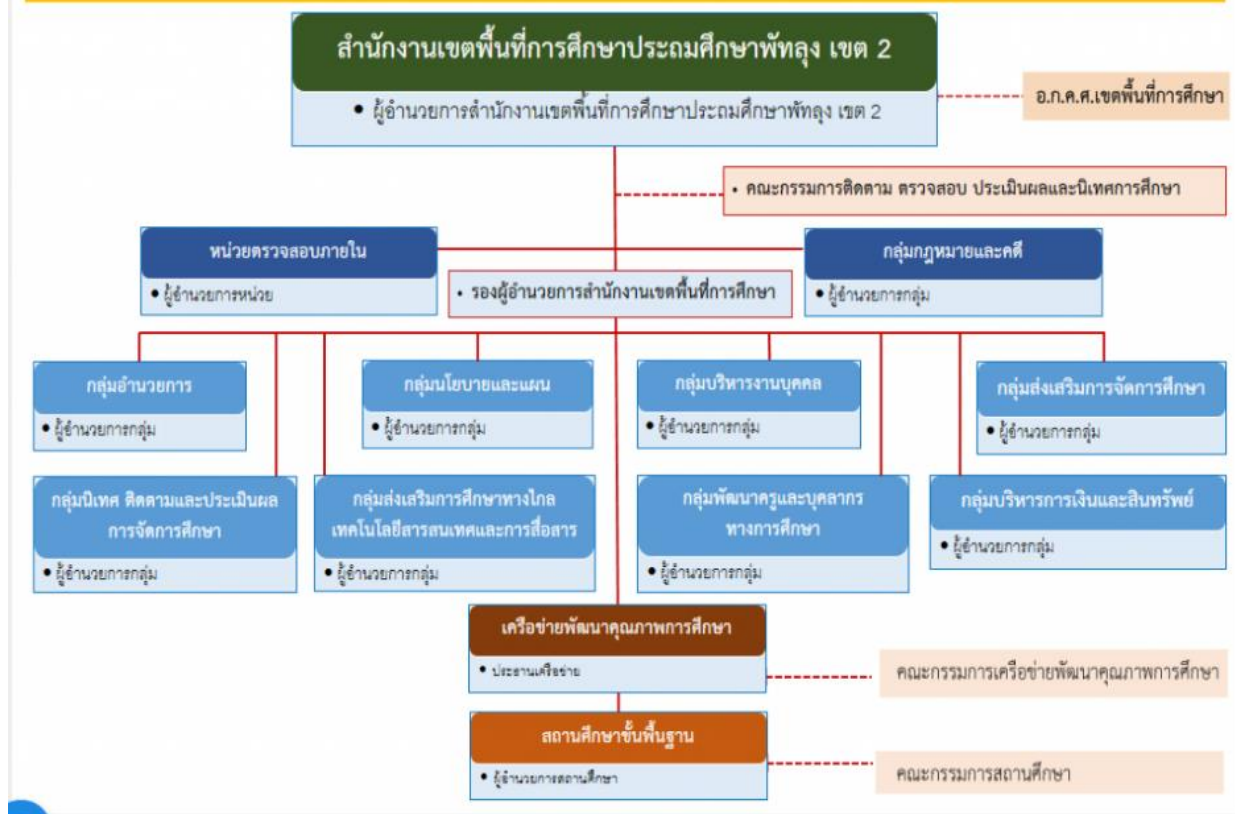
๙. ดำเนินการและประสาน ส่งเสริม สนับสนุนการวิจัยและพัฒนาการศึกษาในเขตพื้นที่การศึกษา

๑๐. ประสาน ส่งเสริม การดำเนินงานของคณะกรรมการ คณะอนุกรรมการ และคณะทำงาน
 ด้านการศึกษา

๑๑. ประสานการปฏิบัติราชการทั่วไปกับองค์กรหรือหน่วยงานต่าง ๆ ทั้งภาครัฐ เอกชน และองค์กร
 ปกครองส่วนท้องถิ่น

๑๒. ปฏิบัติงานร่วมกับหรือสนับสนุนการปฏิบัติงานของหน่วยงานอื่นที่เกี่ยวข้องหรือที่ได้รับมอบหมาย

โครงสร้างการแบ่งส่วนราชการ สำนักงานเขตพื้นที่การศึกษาประถมศึกษาพัทลุง เขต 2



ศูนย์การศึกษาพิเศษ ประจำจังหวัดพัทลุง

วิสัยทัศน์

"ศูนย์การศึกษาพิเศษประจำจังหวัดพัทลุงเป็นองค์กรที่มีคุณภาพสูงในการบริการการศึกษาพิเศษสำหรับผู้พิการ"

พันธกิจ

๑. ส่งเสริมการใช้นวัตกรรม เทคโนโลยี และภูมิปัญญาท้องถิ่นในการจัดการศึกษาและบำบัดให้แก่เด็ก
๒. พัฒนาบุคลากรให้มีความเชี่ยวชาญในด้านการจัดการศึกษาเพื่อคนพิการ
๓. ส่งเสริมให้มีการบริการช่วยเหลือระยะแรกเริ่ม และเตรียมความพร้อมเพื่อการส่งต่อ
๔. สนับสนุนการเรียนการสอน จัดสื่อ สิ่งอำนวยความสะดวก บริการและช่วยเหลืออื่นใดแก่คนพิการและสถานศึกษา
๕. สนับสนุนให้บุคลากร ให้ศึกษาค้นคว้า และวิจัยด้านการจัดการศึกษาเพื่อคนพิการ
๖. เร่งรัด ส่งเสริมและประสานงานเครือข่าย กับหน่วยงานต่างๆทั้งภาครัฐและเอกชน
๗. พัฒนาระบบข้อมูลสารสนเทศ ด้านคนพิการ ในเขตพื้นที่จังหวัดพัทลุงให้มีความครบถ้วน ถูกต้อง และเป็นปัจจุบัน

เป้าประสงค์

เด็กพิการที่ได้รับการบำบัดฟื้นฟู สามารถช่วยเหลือตนเองได้ และมีความพร้อมในการเข้าศึกษาในโรงเรียนร่วม หรือโรงเรียนการศึกษาเฉพาะด้าน

บทบาทหน้าที่ของศูนย์การศึกษาพิเศษประจำจังหวัดพัทลุง

ศูนย์การศึกษาพิเศษประจำจังหวัดพัทลุง จัดตั้งตามประกาศกระทรวงศึกษาธิการ เมื่อวันที่ ๓๑ กรกฎาคม ๒๕๔๓ โดยมีมติคณะรัฐมนตรี วันที่ ๖ กรกฎาคม ๒๕๔๒ มีคำสั่งมอบอำนาจให้ศูนย์การศึกษาพิเศษของสำนักงานคณะกรรมการการศึกษาขั้นพื้นฐาน ตามขอบเขตและบทบาท ดังนี้

๑. จัดและส่งเสริมสนับสนุนการศึกษาในลักษณะศูนย์บริการช่วยเหลือระยะแรกเริ่ม (Early Intervention: EI) และเตรียมความพร้อมของคนพิการ เพื่อเข้าสู่ศูนย์พัฒนาเด็กเล็กโรงเรียนอนุบาลโรงเรียนร่วม โรงเรียนเฉพาะความพิการ ศูนย์การเรียนรู้เฉพาะความพิการ หน่วยงานที่เกี่ยวข้อง เป็นต้น
๒. พัฒนา และฝึกอบรมผู้ดูแลคนพิการ บุคลากรที่จัดการศึกษาสำหรับคนพิการ
๓. จัดระบบและส่งเสริมสนับสนุนการจัดทำแผนการจัดการศึกษาเฉพาะบุคคล (Individualized Education Program: IEP) สิ่งอำนวยความสะดวก สื่อ บริการ และความช่วยเหลืออื่นใดทางการศึกษาสำหรับคนพิการ
๔. จัดระบบบริการช่วงเชื่อมต่อสำหรับคนพิการ
๕. ให้บริการฟื้นฟูสมรรถภาพคนพิการโดยครอบครัวและชุมชนด้วยกระบวนการทางการศึกษา
๖. เป็นศูนย์ข้อมูล รวมทั้งจัดระบบข้อมูลสารสนเทศด้านการศึกษาสำหรับคนพิการ
๗. จัดระบบสนับสนุนการจัดการเรียนร่วม และประสานงานการจัดการศึกษาสำหรับคนพิการในจังหวัด
๘. ภาระหน้าที่อื่นตามที่กฎหมายกำหนดหรือตามที่ได้รับมอบหมาย



สำนักงานส่งเสริมการเรียนรู้จังหวัดพัทลุง (สำนักงาน กศน.จังหวัดพัทลุง)

ปรัชญา

การดำเนินงานส่งเสริมการเรียนรู้ตั้งอยู่บนพื้นฐานปรัชญาขององค์กร ดังนี้
การเรียนรู้เพื่อคุณภาพชีวิตที่ดีกว่า : Learning for better (Quality of Life)
มิติคุณภาพชีวิต ๕ ด้าน ดังนี้

- Prosperity : ด้านวุฒิการศึกษา รายได้ ความสำเร็จในชีวิต
- Health : ด้านสุขภาพ
- Society : ด้านสังคม
- Environment : ด้านสิ่งแวดล้อม
- Good Governance : ด้านบริการภาครัฐ

ค่านิยม

คุณค่าหลัก (Core Values) ที่บุคลากรในสังกัดสำนักงานส่งเสริมการเรียนรู้จังหวัดพัทลุง ยึดถือปฏิบัติ
ในการดำเนินงานร่วมกัน และสร้างวัฒนธรรมองค์กรที่ส่งเสริมและสนับสนุนความสำเร็จตามวิสัยทัศน์ กำหนด
ค่านิยมของหน่วยงาน “POLE” ดังนี้

“ เน้นการปฏิบัติ สร้างพลวัติการเรียนรู้ เป็นผู้มีเหตุผล สัมพันธ์ชุมชนยั่งยืน ”

Pragmatic เน้นการปฏิบัติได้ ปฏิบัติจริง

Open-minded เปิดกว้างการเรียนรู้ไม่มีที่สิ้นสุด

Logical คิดอย่างมีเหตุผล

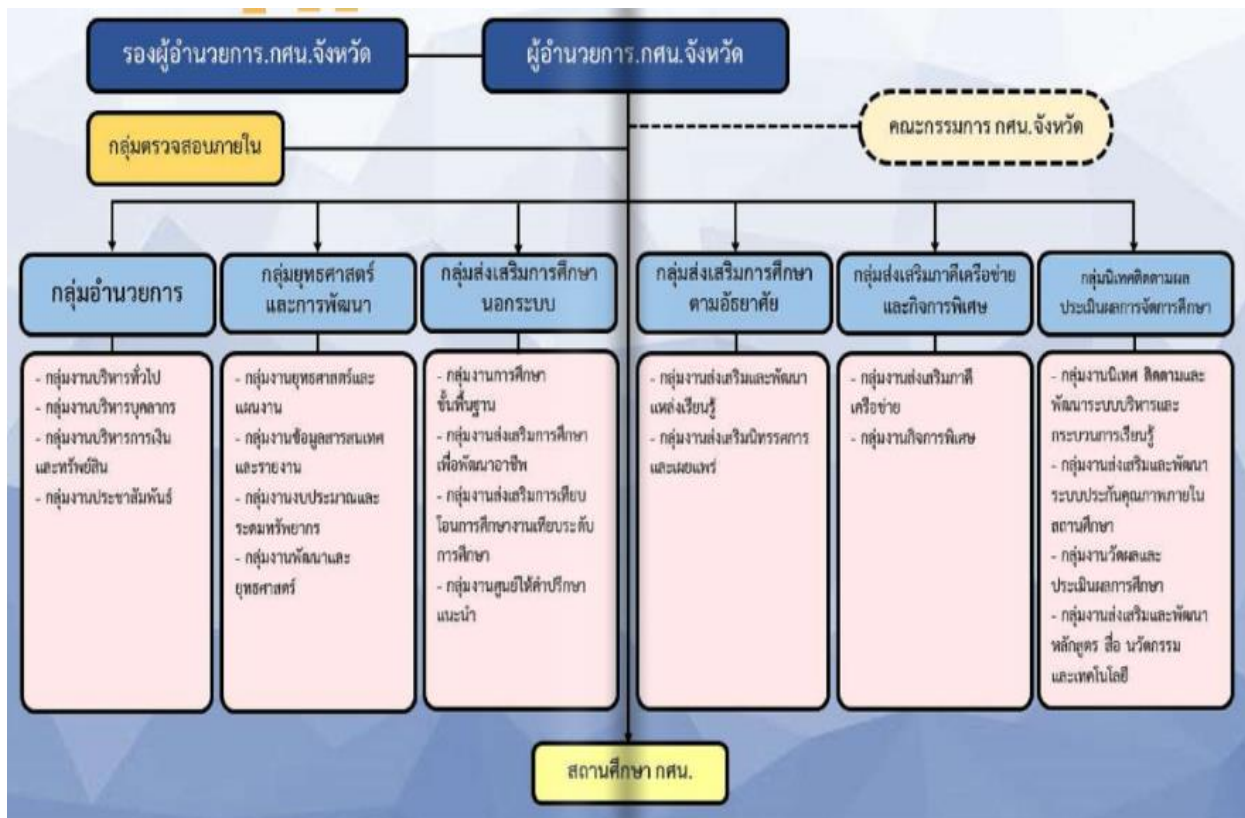
Engaged มีปฏิสัมพันธ์ เชื่อมต่อกับชุมชน สังคม และเครือข่าย

วิสัยทัศน์

สำนักงานส่งเสริมการเรียนรู้จังหวัดพัทลุง เป็นที่ยอมรับในการส่งเสริมการเรียนรู้อย่างมืออาชีพ

เพื่อสร้างสังคมแห่งการเรียนรู้ของคนพัทลุงอย่างยั่งยืน

“ มุ่งขับเคลื่อนสังคมแห่งการเรียนรู้อย่างยั่งยืน ด้วยการส่งเสริมการเรียนรู้มืออาชีพ ให้ได้รับการเรียนรู้
ตามสภาพปัญหาและความต้องการ โดยมีชุมชนเป็นฐาน ด้วยเทคโนโลยีดิจิทัล นวัตกรรม และการเสริมสร้างผู้มี
ส่วนได้ส่วนเสีย เพื่อยกระดับคุณภาพชีวิตของคนพัทลุง อย่างก้าวทันโลกยุคใหม่ ”



หมายเหตุ : ผังโครงสร้างเดิม โครงสร้างใหม่ยังไม่แล้วเสร็จ